



Ensemble de 7 pièces pour salle à manger avec table ronde à hauteur de comptoir munie d'abattants

ITM. / ART. 2000708

Modèle n° CSC7PCHD-1N

INSTRUCTIONS DE MONTAGE

IMPORTANT : CONSERVER POUR RÉFÉRENCE FUTURE ET LIRE ATTENTIVEMENT

Pour toute question sur le montage ou en cas de pièce manquante, NE PAS retourner cet article au point de vente. Veuillez composer notre numéro sans frais et avoir à la portée de la main la liste de pièces pour pouvoir fournir le nom du modèle, le nom de la pièce et le numéro de l'usine :

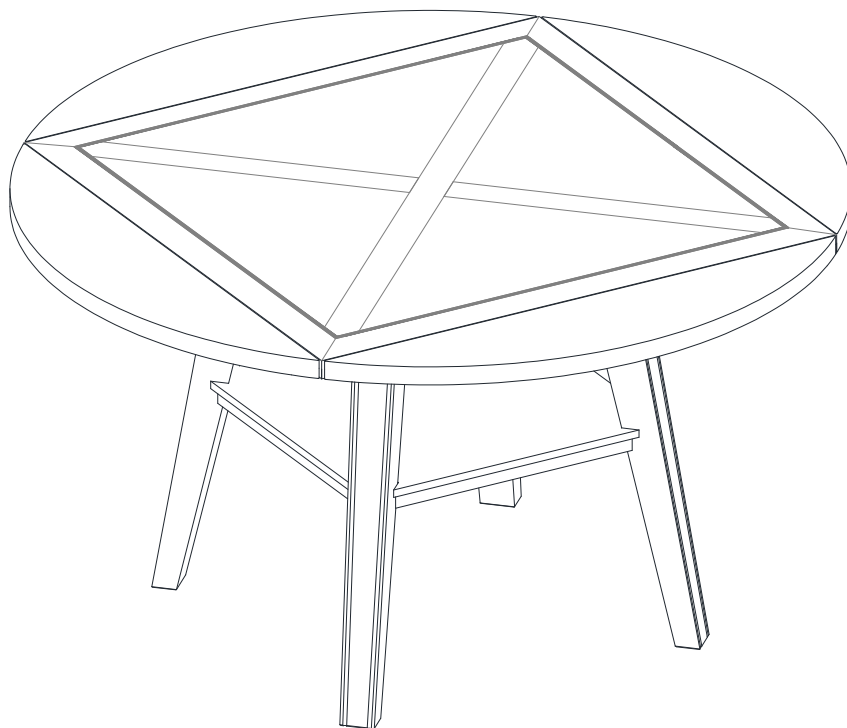
1-877-494-2536 (anglais, français et espagnol)

Heure normale du Pacifique, entre 8 h 30 et 16 h 30, du lundi au vendredi

(Valable aux États-Unis et au Canada seulement)

Ou visitez notre site Web **www.baysidefurnishings.com**

Pour avoir accès au service à la clientèle hors de l'Amérique du Nord, veuillez envoyer votre demande par courriel à **parts@baysidefurnishings.com**



INFORMATION GÉNÉRALE ET ASTUCES

1. Ce produit est conçu pour un usage domestique à l'intérieur seulement.
2. Veuillez lire les instructions de montage avant de commencer à assembler l'unité.
3. Pour éviter d'endommager le produit, assemblez-le sur une surface non abrasive, comme sur un tapis.
4. S'assurer que tous les boulons et les vis soient solidement fixés avant d'utiliser l'unité.
5. S'assurer que tous les boulons, vis et boutons soient serrés au moins tous les 3 mois ou au besoin.
6. Reportez-vous au manuel de montage pour connaître les poids maximaux.
7. Ne poussez pas le meuble, tout particulièrement sur un plancher couvert de tapis. Demandez à une autre personne de vous aider à soulever l'article et à le mettre à sa nouvelle position.

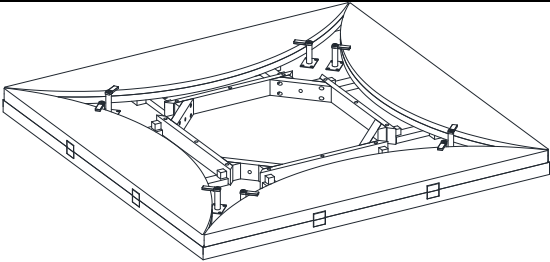
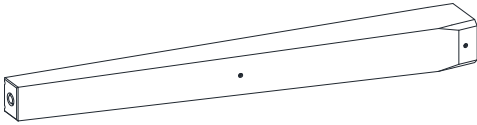
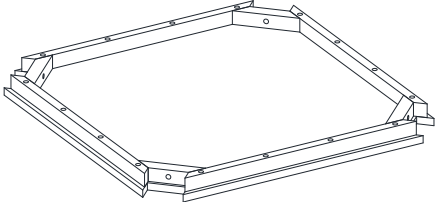
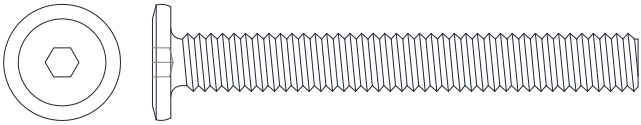
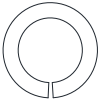
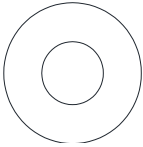
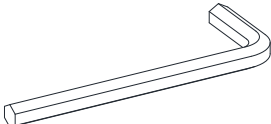
Avant de commencer le montage, assurez-vous que vous disposez de toutes les pièces. Ne serrez pas les boulons complètement avant d'avoir assemblé toutes les pièces. Une fois toutes les pièces assemblées, serrez les boulons complètement. Ceci facilite le montage. Nous recommandons que deux personnes soient présentes pour effectuer le montage.

POIDS MAXIMAL RECOMMANDÉ

1. La charge maximale sur la table est 181,4 kg / 400 lb

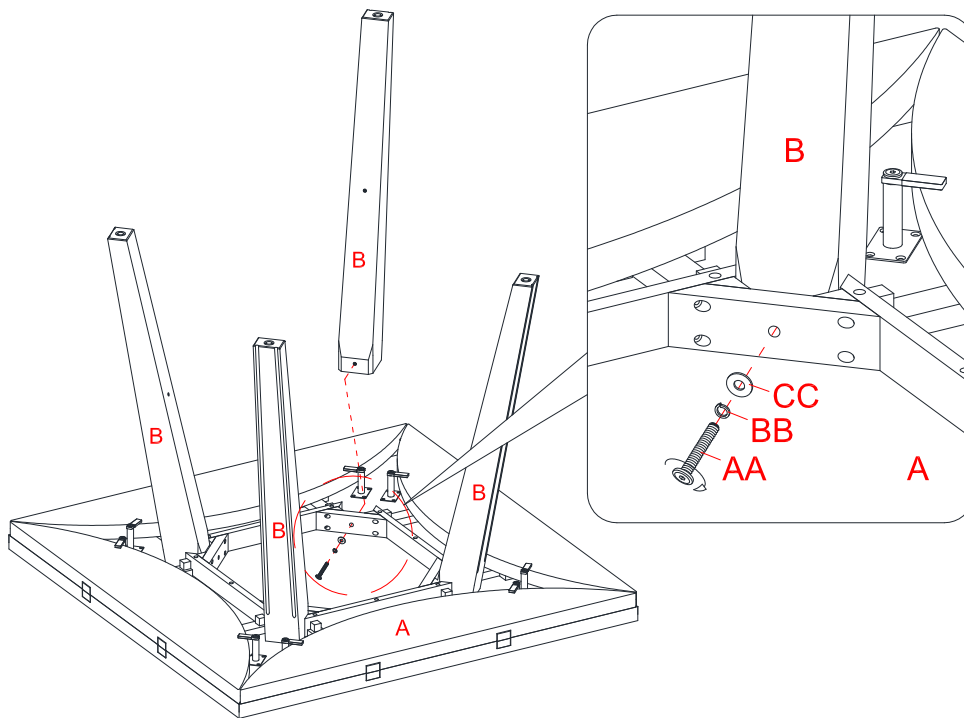
 AVERTISSEMENT CETTE UNITÉ DOIT ÊTRE UTILISÉE EN RESPECTANT LES POIDS MAXIMAL INDIQUÉS. L'UTILISATION DE L'UNITÉ AVEC UNE CHARGE SUPÉRIEURE AU POID MAXIMAL INDIQUÉ PEUT CAUSER L'INSTABILITÉ, VOIRE MÊME DES BLESSURES.

Liste des pièces et de la quincaillerie

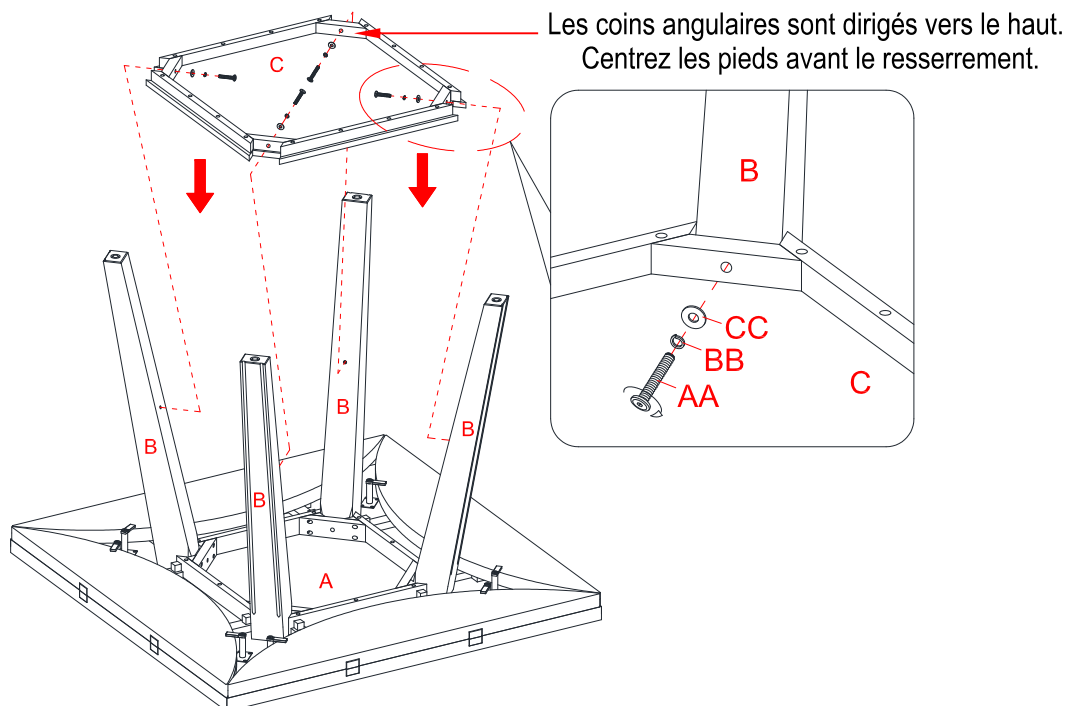
N° DE PIÈCE	DESCRIPTION	ILLUSTRATION DE LA PIÈCE	QUANTITÉ
A	Dessus de table		1
B	Pied de table		4
C	Tablette		1
AA	Boulon		8 + 1 extra
BB	Rondelle de blocage		8 + 1 extra
CC	Rondelle plate		8 + 1 extra
	Clé hexagonale		1

Outils requis : Clé hexagonale (fournie).

Instructions de montage

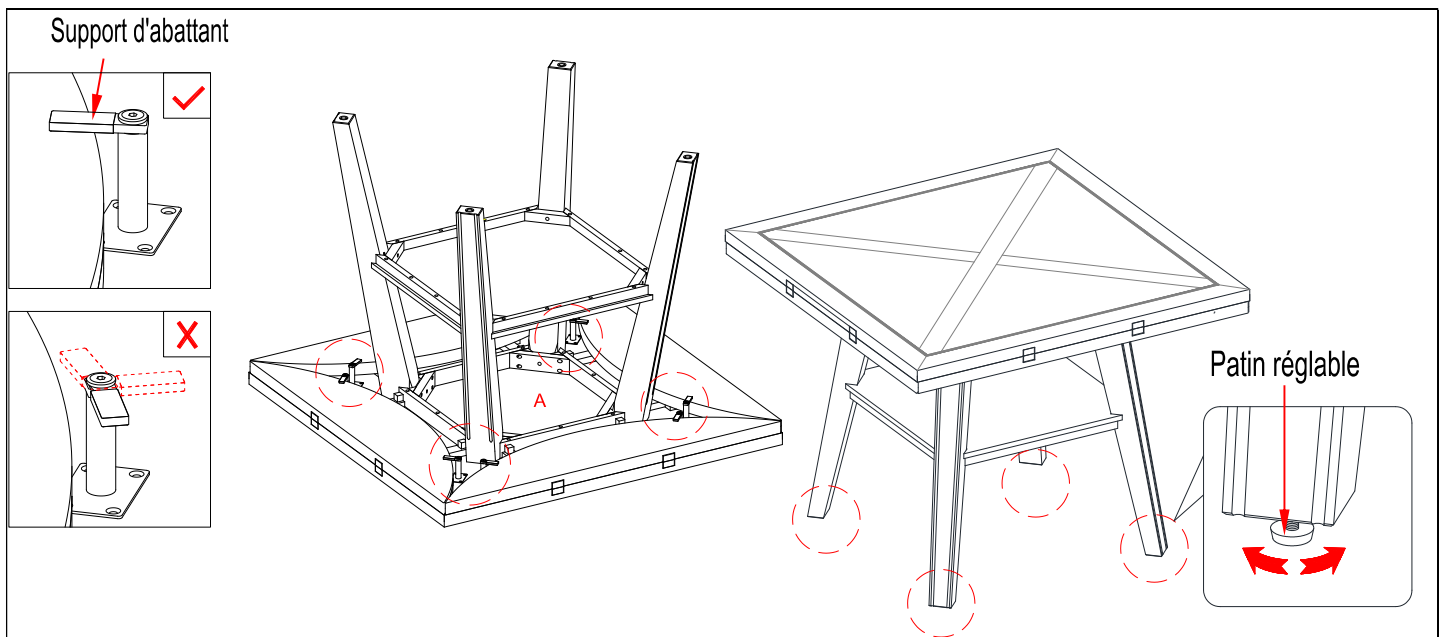


1. Placez le dessus de table (A) à l'envers sur une surface protectrice et à niveau.
2. Alignez et fixez quatre pieds (B) aux coins du tablier du dessus de table (A) en insérant quatre boulons (AA) avec des rondelles de blocage (BB) et des rondelles plates (CC) dans les blocs angulaires. Vissez-les dans les trous filetés des pieds. **NE PAS** serrer les boulons complètement avant que la tablette soit installée à l'étape 3.

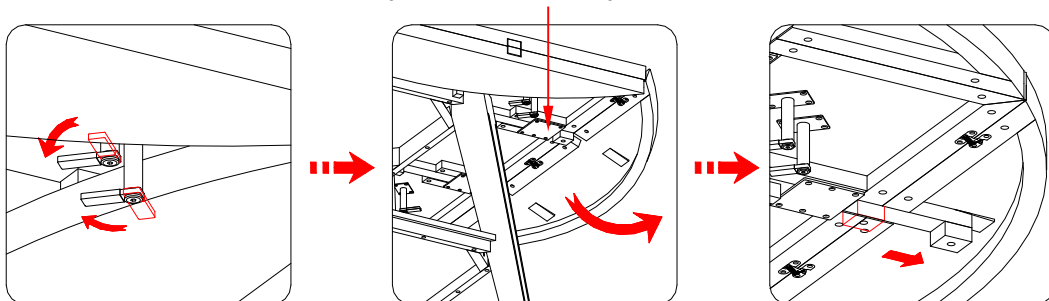
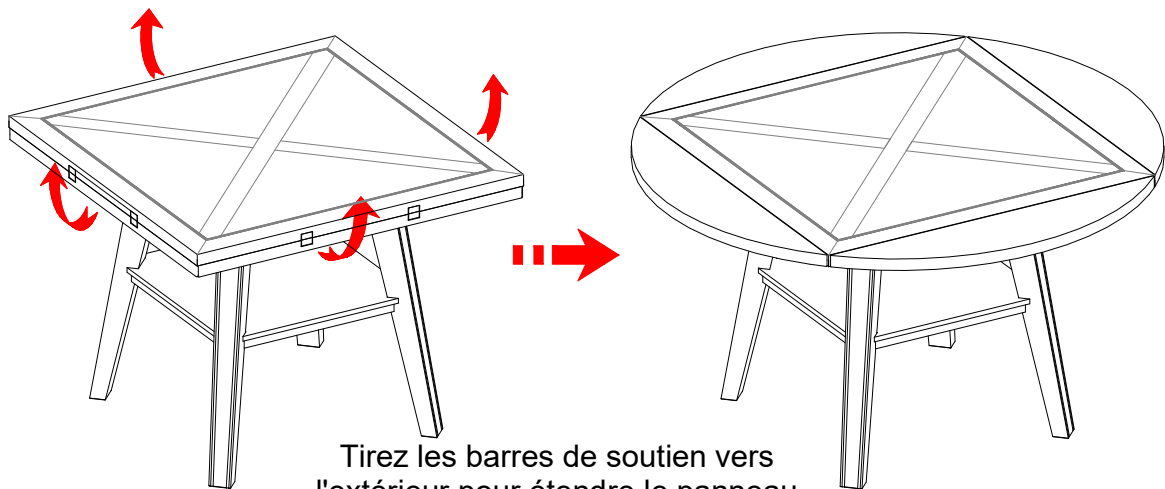


3. Disposez la tablette (C) entre les quatre pieds (B) en vous assurant que les trous de montage des blocs angulaires sont alignés avec les trous filetés des pieds. Insérez quatre boulons (AA) avec les rondelles (BB et CC) dans les blocs angulaires et vissez-les en place. Serrez tous les boulons avec la clé hexagonale fournie.

Instructions de montage

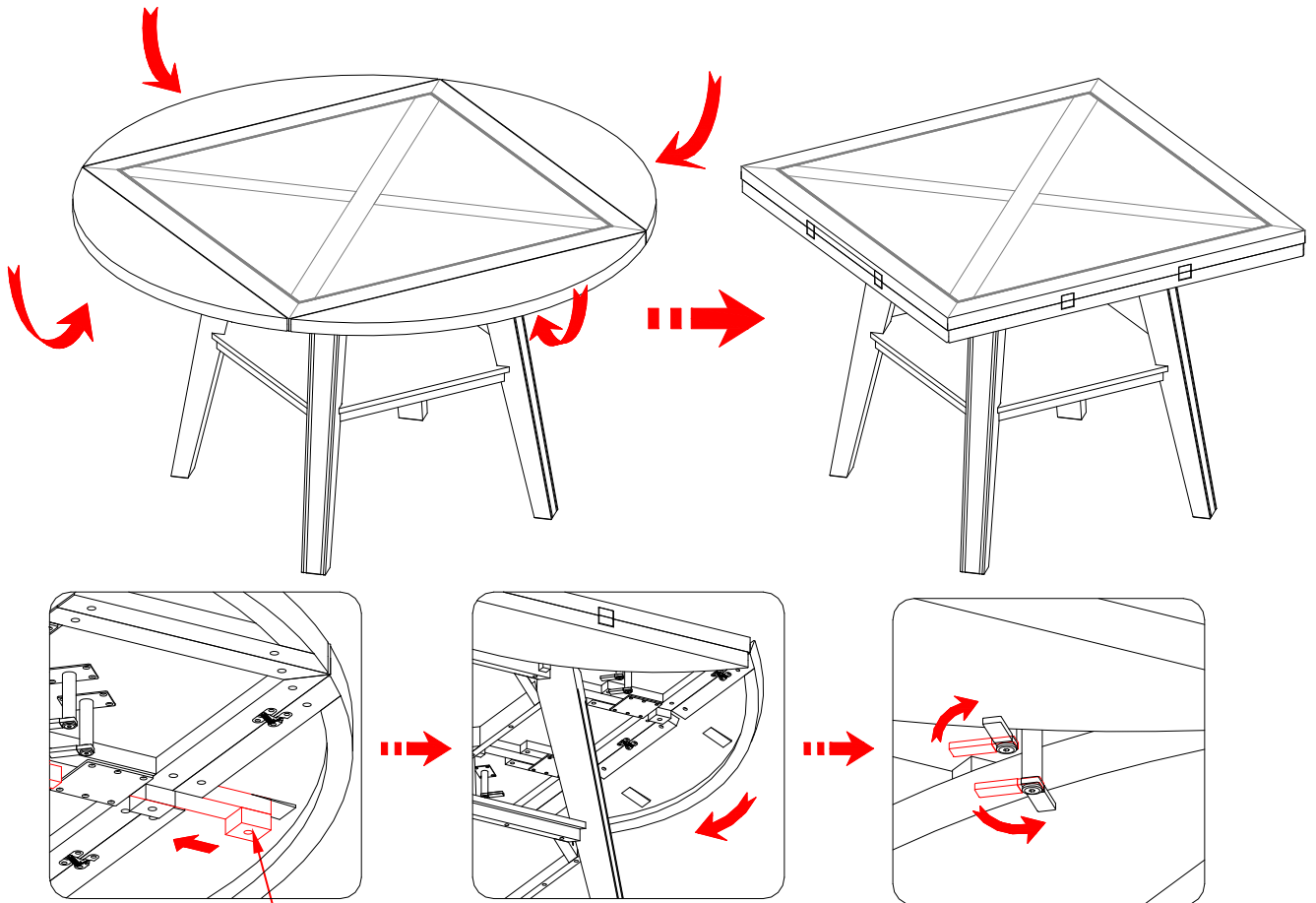


4. Demandez de l'assistance pour mettre l'unité debout et l'amener au bon endroit. Assurez vous que les supports d'abattant soient correctement positionnés avant de tourner la table verticalement pour éviter que les abatants ne s'ouvrent.
5. Au besoin, ajustez les patins qui se trouvent sous les pieds (B) pour mettre l'unité de niveau.



6. Les quatre panneaux latéraux sont conçus pour être tirés ou replier au besoin. Pour étendre le panneau, tourner les supports qui se trouvent sous le dessus de table (A) et déployez les panneaux.
7. Tirez les deux barres de soutien vers l'extérieur pour étendre le panneau désiré.

Instructions de montage



Poussez les barres de soutien vers l'intérieur pour replier la rallonge

8. Pour plier les rallonges, poussez les barres de soutien vers l'intérieur, abaissez le panneau et pliez-le sous le dessus de table (A). Tournez les supports pour fixer le panneau en place.

Soin et entretien

- Utiliser un linge doux et propre qui ne rayera pas la surface lors de l'époussetage.
- L'utilisation de produits à polir les meubles n'est pas nécessaire. Le cas échéant, tester d'abord dans un endroit non apparent.
- L'utilisation de solvant de quelque nature que ce soit sur le meuble en endommagera le fini.
- Ne jamais utiliser d'eau pour nettoyer ce meuble car cela pourrait en endommager le fini.
- Toujours utiliser des sous-verres sous les boissons et les pots à fleur.
- Le liquide renversé devrait être essuyé sur-le-champ. Utiliser un linge doux et propre et éponger doucement le liquide. Éviter de frotter.
- Toujours utiliser des coussinets protecteurs sous les plats chauds. La chaleur peut causer une modification chimique qui tachera le fini du meuble.
- Dans le cas où le meuble serait taché ou autrement endommagé durant l'utilisation, nous recommandons de faire appel à un professionnel pour le réparer.
- Vérifier régulièrement les boulons et les vis et serrer au besoin.

Autres conseils sur l'entretien des meubles en bois

Il est préférable de garder le meuble dans un environnement contrôlé. Les écarts extrêmes de température et d'humidité pourraient décolorer, tordre, rétrécir et fendre le bois. Il est conseillé de garder le meuble éloigné du soleil direct car il pourrait en endommager le fini.

Des soins et un entretien appropriés à la maison prolongeront la durée de votre achat. Suivre les conseils importants et utiles rehaussera la beauté de votre meuble avec le temps.

Nous vous souhaitons de profiter de votre meuble durant de nombreuses années.

Merci de votre achat!

Garantie de qualité (non valide au Mexique)

Nous sommes assurés que vous serez ravi de votre achat d'un meuble de Bayside Furnishings®.

Si la fabrication ou les matériaux de ce produit s'avéraient défectueux suite à une utilisation normale, nous le réparerons ou le remplacerons jusqu'à concurrence d'un (1) an après la date d'achat. Chaque produit de Bayside Furnishings® est conçu pour répondre aux normes les plus strictes. Nous vous garantissons d'apprécier sur-le-champ la valeur de nos meubles de qualité.

La présente garantie vous donne des droits légaux spécifiques et vous pourriez également bénéficier d'autres droits qui varient d'un état ou d'une province à l'autre.

AUSTRALIE : nos articles sont offerts avec des garanties qui ne peuvent connaître d'exclusions au regard de la loi australienne sur la protection des consommateurs. Vous avez droit au remplacement ou au remboursement en cas de défaillance majeure de votre article ainsi qu'à une compensation en cas de perte ou de dommage prévisible. Vous avez aussi droit à la réparation ou au remplacement de l'article s'il n'est pas d'une qualité acceptable et que la défaillance n'est pas majeure.

Service à la clientèle : 1-877-494-2536 (anglais, français et espagnol)

8 h 30 à 16 h 30, heures normales du Pacifique, du lundi au vendredi

(Valable aux États-Unis et au Canada seulement)

www.baysidefurnishings.com

MADE IN VIETNAM / FABRIQUÉ AU VIETNAM / HECHO EN VIETNAM